



**Menter Iaith
Sir Caerffili**

**Cynllun Corfforaethol
Menter Iaith Sir Caerffili**

2022-2025

Cynllun Corfforaethol Menter Iaith Sir Caerffili 2022-25

Datganiad o Genhadaeth

Pwrpas Menter Iaith Sir Caerffili yw cynyddu'r defnydd o'r Gymraeg ar draws cymunedau Sir Caerffili. Er mwyn gwireddu hwn byddwn yn datblygu ac yn darparu trawstoriad o wasanaethau a chyfleoedd i siaradwyr a dysgwyr Cymraeg lleol er mwyn iddynt ddefnyddio'r Gymraeg. Byddwn yn ymgynghori'n gyson â thrigolion lleol er mwyn datblygu gwasanaethau cyfrwng Cymraeg sy'n hygyrch, perthnasol ac o'r safon uchaf. Rydym am weld twf yn y defnydd o'r Gymraeg ar draws cymunedau'r Sir a hynny o fewn amrywiaeth o feysydd. Wrth wraidd ein prif nod mae'r ymrwymiad i weithio mewn partneriaeth â nifer o sefydliadau yn lleol, rhanbarthol ac yn genedlaethol.

Cyflwyniad Cyflym

Mae Menter Iaith Sir Caerffili yn fudiad cymunedol, gwirfoddol a blaenllaw sy'n hybu a hyrwyddo'r Gymraeg ar draws cymunedau Sir Caerffili. Rydym yn gweithredu er mwyn galluogi trigolion lleol i ddefnyddio'r Gymraeg ymhob agwedd o'u bywydau. Cyflawnir y nod hon trwy ddarparu cyfleoedd a gwasanaethau cyfrwng Cymraeg i bob oedran mewn partneriaeth â nifer o sefydliadau eraill.

Prif amcanion ein gwaith:

- **Arwain cyd-gynllunio ar gyfer y Gymraeg ar lefel Sirol**
- **Datblygu a darparu gwasanaethau a chyfleoedd o safon ac ansawdd uchel**
- **Dylanwadu er lles y Gymraeg ar lefel Sirol a chynrychioli llais siaradwyr a dysgwyr y Gymraeg yn Sir Caerffili**
- **Ymchwilio i gyfleoedd newydd i ddarparu gwasanaethau sy'n hunangynhaliol**
- **Cynnal a datblygu sefydliad sy'n gweithredu'n effeithiol, gyda llywodraethiant cryf ac yn ystyried a diogelu lles ei staff a'i gwirfoddolwyr**

Cyd-destun

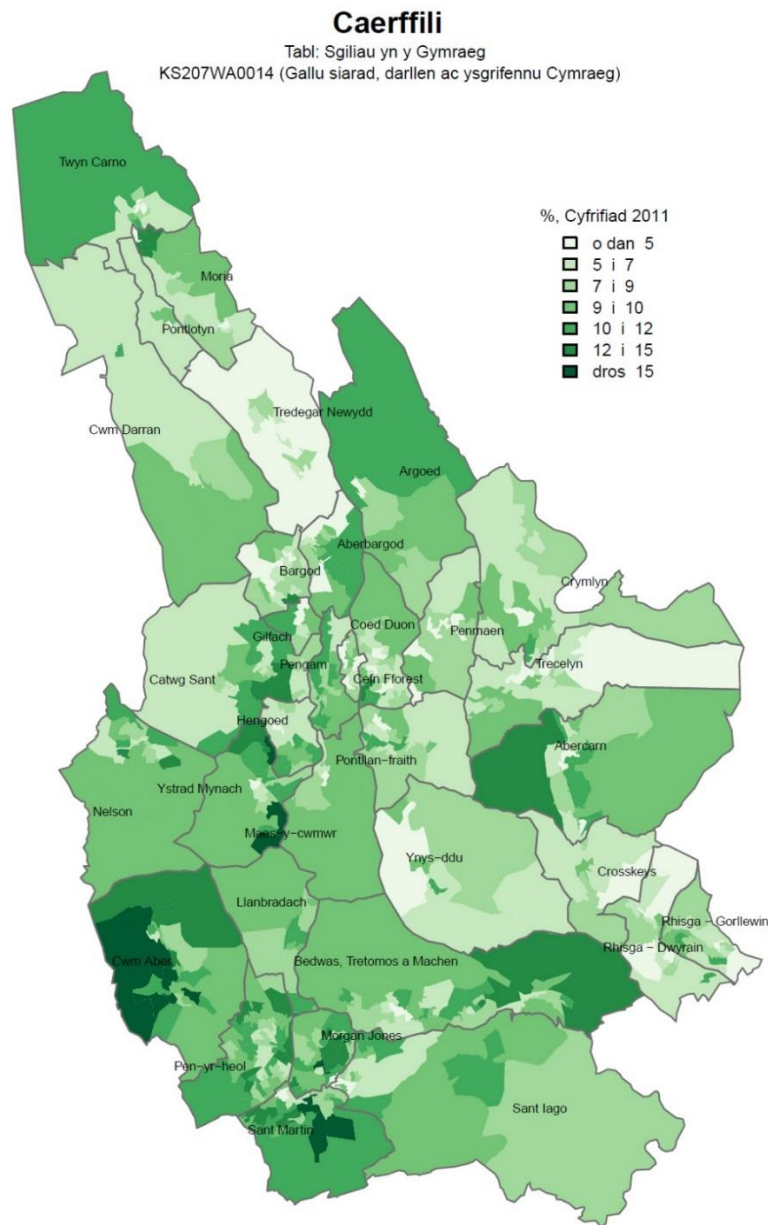
Mae bwrdeistref sirol Caerffili yn ardal hardd ac mae ganddi hanes cyfoethog. Mae'n pontio'r diwydiannol a'r gwledig gan gynnig amrywiaeth o gyfleoedd hamdden a diwylliant o bob math.

Serch hynny, mae rhai o ardaloedd y sir ymhlith y 10% o'r ardaloedd mwyaf difreintiedig yng Nghymru, ac mae gan y sir lefelau uwch na'r cyffredin o ddiweithdra ac anweithgarwch economaidd. Hefyd, mae heriau o ran datblygu sgiliau, gyda nifer uwch na'r cyffredin o bobl ifanc 18 a 19 oed yn rhoi'r gorau i addysg amser llawn. Felly mae rhai heriau sylfaenol o ran iechyd, lles, cyflogaeth a sgiliau pobl yr ardal.

Yn 2021, diweddarwyd Proffil Ieithyddol y Fenter gan y Brif Swyddog sydd bellach yn cynnig sylfaen ymchwil ac ystadegol cadarn wrth gynllunio gwasanaethau. Seiliwyd y proffil hwn ar ystadegau Cyfrifiad 2011; Arolwg Defnydd Iaith 2013-15, Llywodraeth Cymru; data PLASC

Sir Caerffili, Adroddiad Cynnydd Cynllun Strategol Addysg Gymraeg Sir Caerffili, Llywodraeth Cymru; Defnyddio'r Gymraeg yn y Gymuned: Astudiaeth Ymchwil, Prifysgol Bangor 2015; gan gyfeirio hefyd at ganlyniadau arolwg a gynhaliwyd gan Lywodraeth Cymru yn mis Hydref 2020 er mwyn ystyried effaith COVID-19 ar fudiadau yn lleol sy'n hyrwyddo'r Gymraeg neu'n gweithredu trwy gyfrwng y Gymraeg.

Dengys canlyniadau y Cyfrifiad diwethaf yn 2011 bod gan Sir Caerffili 19,251 o siaradwyr Cymraeg, sef 11.2% o'r boblogaeth. Gwelir isod yn ogystal manylion pellach ynghylch sgiliau siaradwyr Cymraeg y Sir.



Dangosir canrannau o fewn ardaloedd cynnyrch Cyfrifiad 2011, o fewn adrannau etholiadol

Crewyd gan Hywel Jones. Cywirwyd newidynnau KS208WA0022-27

Yn cynnwys data Ystadegau Gwladol © Hawffraint y Goron a hawl cronfa ddata 2013; Yn cynnwys data Arolwg Ordians © Hawffraint y Goron a hawl cronfa ddata 2013

Roedd canlyniadau Cyfrifiad 2011 yn dangos gostyngiad yn nifer y siaradwyr Cymraeg yng Nghymru ers 2001. Er y gostyngiad hwn ar draws Cymru ac yng nghanran siaradwyr Cymraeg rhanbarth y De Ddwyrain ei hun, roedd canran y siaradwyr Cymraeg yn ardal Caerffili wedi parhau yn gyson.

Tabl 1: Cymhariaeth yn nifer a chanran y siaradwyr Cymraeg rhwng 2001 a 2011

	Yn gallu siarad Cymraeg Nifer		Yn gallu siarad Cymraeg <i>Canran o'r boblogaeth</i>	
	2001	2011	2001	2011
Caerffili	18,237	19,251	11.2	11.2
Rhanbarth	173,445	174,782	11.6	10.9
Cymru	582,368	562,016	20.8	19.0

Tabl 2: Nifer a chanran siaradwyr Cymraeg Cymunedau Caerffili o Gyfrifiad 2011

Cymuned	Poblogaeth dros 3 oed	Siaradwyr Cymraeg	CANRAN
Cwm Aber	6456	1020	15.8
Sant Martin	8134	1132	13.9
Morgan Jones	6495	875	13.5
Caerffili	13,311	1,760	13.2
Ystrad Mynach	4838	3902	13.2
Pen-yr-heol, Trecenydd ac Eneu'r-glyn	11,949	1571	13.1
Pengam	3687	466	12.6
Nelson	4502	553	12.3
Catwg Sant	7523	899	12
Llanbradach	4222	502	11.9
Maes-y-cwmwr	2175	223	11.9
Aber-carn	5139	600	11.7
Bedwas, Tretomas a Machen	10,361	1186	11.4
Argoed	2652	290	10.9
Hengoed	5322	577	10.8
Twyn Carno	2354	255	10.8
Sant Iago	5748	614	10.7
Moria	4329	459	10.6
Aberbargod	3471	366	10.5
Coed Duon	8242	869	10.5
Dwyrain Rhisga	6228	652	10.5
Cwm Darran	2,512	260	10.4
Crymlyn	5756	590	10.3
Ynys-ddu	3802	387	10.2
Pen-maen	5044	510	10.1

Pontllan-fraith	8237	831	10.1
Bargod	5946	587	9.9
Gilfach	1995	190	9.5
Cefn Fforest	3,749	358	9.5
Crosskeys	3156	285	9
Gorllewin Rhisga	5073	457	9
Trecelyn	6285	557	8.9
Pontlotyn	1862	145	7.8
Tredegwr Newydd	4,728	346	7.3

Crynodeb Gweithredol

Fe fydd 2022 yn gweld Menter Iaith Sir Caerffili yn cychwyn ar ei ail ar hugain flwyddyn o weithredu ar ran cymunedau amrywiol Bwrdeistref Sirol Caerffili. Ers apwyntiad y Swyddog Datblygu cyntaf ym mis Mai 2000, mae'r Fenter wedi datblygu sylfaen gadarn i'w gwaith ac amcanion.

Erbyn hyn mae'r gwaith hynny wedi ehangu a datblygu'n sylweddol, gan ffurfio partneriaethau niferus â chyrff a sefydliadau amrywiol iawn. Ar drothwy cyfnod arall mae gan y Fenter cyfle pwysig iawn i barhau fel corff cynllunio ieithyddol a datblygu cymunedol dylanwadol iawn yn yr ardal ac i ehangu ymhellach ei lefel o wasanaethau a gweithgareddau.

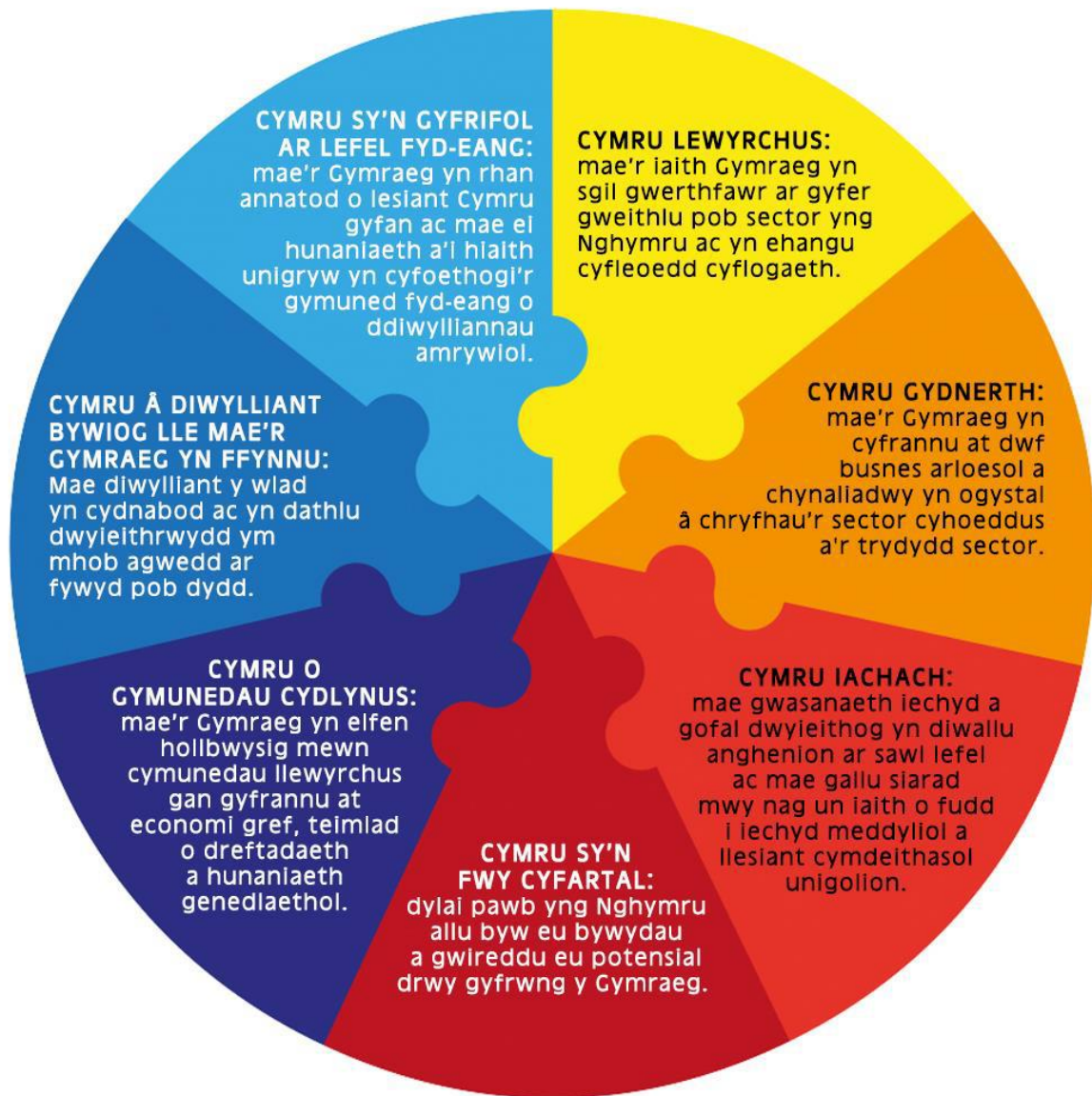
Fe fydd y ddogfen hon yn holl bwysig felly wrth gynllunio'r ffordd ymlaen mewn cyfnod pwysig iawn i'r Fenter ac i'r iaith Gymraeg fel iaith gymunedol. Seiliwyd y ddogfen ar Broffil Ieithyddol o'r sir ynghyd â gwaith ymgynghori dwys gyda rhanddeiliaid ac y mae'n cynrychioli ymgais i ymateb i anghenion ieithyddol cymunedau amrywiol y sir.

Ers cychwyn y Fenter, ymgynghorwyd yn eang â'r gymuned leol gan hefyd sicrhau mewnbwn cyson a dylanwadol i gynlluniau a strategaethau lleol. Roedd hi'n bwysig iawn felly i lunio'r Cynllun hwn gan ystyried y cyd-destun polisi a ddeddfwriaethol o ran y maes cynllunio ieithyddol a datblygu cymunedol, er mwyn adlewyrchu rôl y Fenter fel corff adfywio ieithyddol a chymunedol.

Mae gan y Fenter a'r cynllun hwn, gyfraniad pwysig iawn i Strategaeth Cymraeg Pum Mlynedd 2022-27 Sir Caerffili ac mae'r nodau a'r amcanion a nodir yma yn cefnogi amcanion a thargedau'r Strategaeth honno. Yn yr un modd, mae'r Cynllun hwn yn atgyfnerthu pwysigrwydd Strategaeth Llywodraeth Cymru ar gyfer y Gymraeg sef Cymraeg 2050: Miliwn o Siaradwyr yn arbennig Thema 2: Cynyddu'r defnydd o'r Gymraeg a Thema 3: Creu amodau ffafriol - Seilwaith a Chyd-destun.

Ers Ebrill 2016, mae Menter Iaith Sir Caerffili wedi cyfrannu'n helaeth yn ogystal at ddatblygiad Cynllun Llesiant Sir Caerffili ac mae'r Fenter yn awyddus i sicrhau bod ein gwaith yn atgyfnerthu nodau ac amcanion Deddf Bil Llesiant Cenedlaethau'r Dyfodol Llywodraeth Cymru.

Yn arbennig, rydym yn ymrwymo i sicrhau bod ein gwaith yn adlewyrchu 7 nod y Ddeddf ac yn teimlo'n gryf bod ein gwaith i gynyddu defnydd y Gymraeg yn Sir Caerffili yn cyfrannu at y nodau hyn ac yn dangos bod y Gymraeg yn rhan allweddol o'r nodau hynny. Gwelir isod yr Olwyn Llesiant sy'n cynrychioli 7 nod y Ddeddf ynghyd â'r modd mae'r Gymraeg yn cyfrannu at bob un ohonynt. Paratowyd y fersiwn hon o'r Olwyn Llesiant gan Gwmni Nico a Chwmni2 ac mae'r Fenter yn awyddus i ddangos o fewn y Cynllun hwn bod yr Olwyn yn greiddiol i'n gwaith.



Mae'r prosiectau a'r partneriaethau a nodir yn y ddogfen hon yn arwyddion clir o brif fwriad y Fenter, sef arfogi a symbylu cymunedau i ddatblygu cyfleoedd newydd i ddefnyddio'r iaith Gymraeg, mewn dull sy'n gweithio o'r gwraidd i fyny, gan hefyd atgyfnerthu'r cyfleoedd presennol i ddefnyddio'r iaith.

Wrth wraidd amcanion a gwaith y Fenter felly, mae'r ethos clir fod y Fenter yn perthyn i'w chymunedau lleol ac anghenion a natur y cymunedau hynny sy'n siapio trywydd y gwasanaethau ac sydd yn sylfaen i'r cynlluniau yn y ddogfen hon.

Gwerthoedd

Mae gwirfoddolwyr a gweithwyr Menter Iaith Sir Caerffili yn ymrwmo i'n gwerthoedd craidd sy'n sylfaenol i'n gwaith ni.

Y Gymraeg

- Twf y Gymraeg yn Sir Caerffili yn y tymor byr ac yn y dyfodol yw'r prif reswm dros fodolaeth y Fenter
- Mae gan drigolion Sir Caerffili'r hawl i siarad a defnyddio'r Gymraeg ym mhob agwedd o fywyd cymunedol
- Mae'r Gymraeg yn perthyn i ac yn berthnasol i bawb ar draws cymunedau Sir Caerffili
- Rydym am weld cyfleoedd digonol i bobl Sir Caerffili i ddefnyddio'r Gymraeg

Ein Gwaith

- Rydym yn datblygu ac yn darparu gwasanaethau perthnasol ac o'r safon uchaf
- Rydym yn ymrwmo o ddatblygu gwasanaethau sy'n rhoi'r gwerth gorau am arian
- Gallwn gyflawni mwy a gweithredu'n fwy effeithiol trwy gyd-gynllunio a datblygu partneriaethau ag eraill
- Gallwn ddysgu o brofiad
- Rydym yn gweithio mewn modd tryloyw a theg
- Rydym yn ystyried yr amgylchedd wrth weithredu
- Rydym yn gweithio mewn ffordd strategol, greadigol ac arloesol

Pobl

- Rydym yn cefnogi ein gweithwyr a'n gwirfoddolwyr a'u lles a datblygiad
- Rydym yn trin pawb yn gyfartal
- Mae cyfranogiad trigolion lleol yn hanfodol i ni

Dadansoddiad SWOT

Cryfderau	Gwendidau
<ul style="list-style-type: none"> • Rheolaeth effeithiol gan ymddiriedolwyr a staff gweithgar • Gwirfoddolwyr brwd a phrofiadol • Cynrychioli anghenion lleol • Gweithio mewn partneriaeth â thrawstoriad o fudiadau a sefydliadau eraill • Aelod o rwydwaith cenedlaethol y Mentrau Iaith • Llwyddo i ddenu nawdd sylweddol yn flynyddol ar gyfer cymunedau'r sir • Datblygu gwasanaeth gofal hunangynhaliol sy'n gweithredu fel menter gymdeithasol • Creu swyddi lleol • Dealltwriaeth ddwys o natur ieithyddol y sir 	<ul style="list-style-type: none"> • Dim digon o adnoddau i ehangu'n bellach • Grantiau byr dymor • Diffyg adnoddau ariannol a dynol mewn rhai meysydd gweithgaredd • Diffyg cyllideb hyfforddiant • Diffyg cyllideb marchnata • Angen cryfhau proffil cyhoeddus, delwedd a dulliau marchnata a hyrwyddo • Cynnig gwasanaeth er mwyn llenwi bwlch a chwrdd ag angen heb fuddsoddiad ariannol digonol gan y corff a ddylai fod yn darparu'r gwasanaeth
Cyfleoedd	Bygythiadau
<ul style="list-style-type: none"> • Tendrau • Gwerthu gwasanaethau • Cryfhau perthynas gydag adrannau amrywiol yr Awdurdod Lleol a Llywodraeth Cymru • Sicrhau rhagor o gytundebau lefel gwasanaeth • Partneriaethau newydd • Cydweithio ar brosiectau rhanbarthol a chenedlaethol gyda Mentrau Iaith eraill • Cronfeydd newydd ariannol • Datblygu'r gwefan a dulliau marchnata • Cynyddu nifer ein defnyddwyr • Sefydlu cartref barhaol i'r Fenter a all weithredu fel canolbwynt i weithgareddau cyfrwng Cymraeg yn y Sir. 	<ul style="list-style-type: none"> • COVID-19 neu argyfwng tebyg • Staff yn symud ymlaen a'r Fenter yn colli profiad, sgiliau ac arbenigedd • Cynlluniau grant yn dod i ben • Colli aelodau profiadol o'r Bwrdd Rheoli • Cystadleuaeth gynyddol am gyllid • Diffyg cefnogaeth wleidyddol yn genedlaethol ac ar lefel lleol i dwf y Gymraeg. • Lleihad yn y galw am ein gwasanaethau sy'n cynhyrchu incwm, yn arbennig Gofal Plant

Byddwn yn diweddarau'r dadansoddiad uchod yn gyson fel gweithwyr a gwirfoddolwyr er mwyn ein cynorthwyo i adnabod y cyfleoedd gorau i gyrraedd ein nod ac amcanion. Mae'r broses hefyd yn adnabod meysydd sydd angen datblygu yn y dyfodol ynghyd â chydabod cryfderau presennol y sefydliad

Nod ac Amcanion 2022-25

Ein prif nod hir dymor yn ystod y cyfnod hwn yw:

Cynyddu'r defnydd o'r Gymraeg ar draws cymunedau Sir Caerffili trwy alluogi trigolion i ddefnyddio'r Gymraeg ymhob agwedd o fywyd y gymuned leol.

Nodir isod ein hamcanion ar gyfer y cyfnod 2022-25 er mwyn cyflawni'r prif nod hwn. Nodir hefyd y targedau penodol y byddwn yn cyflawni er mwyn gwireddu pob nod. Ceir manylion pellach ynghylch y targedau penodol o fewn ein Cynllun Gweithredu blynyddol. Mae'n bosib hefyd y byddwn yn addasu ac yn ychwanegu targedau o fewn y Cynllun Gweithredu wrth fod cyfleoedd yn codi:

1. Arwain cyd-gynllunio ar gyfer y Gymraeg ar lefel Sirol

- 1.1 Cydlynu ac arwain Fforwm Iaith Sir Caerffili a sicrhau rôl flaenllaw a strategol i'r Fforwm yn lleol
- 1.2 Cynhyrchu Proffil Iaith fanwl a chyfoes yn gyson fel sylfaen i gynllunio ieithyddol yn y Sir
- 1.3 Cynrychioli'r Gymraeg ar drawstoriad o fforymau a phwyllgorau o fewn y Trydydd Sector, Awdurdod Lleol a'r Bwrdd Iechyd a'r Bwrdd Gwasanaethau Lleol.

2. Datblygu a darparu gwasanaethau a chyfleoedd o'r safon a'r ansawdd uchaf

- 2.1 Datblygu prosiectau sydd yn cael effaith positif ar y defnydd o'r Gymraeg yn Sir Caerffili o fewn maes gofal plant, cyfleoedd chwarae a hamdden, gwasanaethau ieuencid, addysg oedolion, digwyddiadau cymunedol, cyfleoedd gwirfoddoli, cefnogaeth a hyfforddiant, gweithgareddau celfyddydol ac ymgynghori, cefnogi busnesau a gweithgareddau digidol sy'n cynyddu'r defnydd o'r Gymraeg o fewn technoleg. Bwriad y gwasanaethau hyn fydd magu hyder wrth ddefnyddio'r Gymraeg a chryfhau agweddau cadarnhaol tuag at yr iaith.
- 2.2 Parhau i ddatblygu ein gŵyl flynyddol Ffiliffest
- 2.2 Edrych ar gyfleoedd i hyrwyddo gwerth economaidd y Gymraeg yn lleol a chyfleoedd i gynyddu'r gwerth hwnnw.
- 2.3 Ymchwilio i brosiectau mewn meysydd newydd
- 2.4 Ymchwilio i a datblygu prosiectau sydd yn newid agweddau ac ymddygiad
- 2.5 Sicrhau bod holl wasanaethau'r Fenter yn cydymffurfio â dangosyddion Marc Ansawdd *Trusted Quality Mark* Lefel 1.

3. Dylanwadu er lles y Gymraeg ar lefel Sirol a chynrychioli llais siaradwyr a dysgwyr y Gymraeg yn Sir Caerffili

- 3.1 Ymateb yn rhagweithiol i ymgynghoriadau lleol a chenedlaethol
- 3.2 Dylanwadu ar bolisi lleol er budd y Gymraeg
- 3.3 Rhwydweithio yn eang ar draws sectorau yn lleol
- 3.4 Cyfathrebu effeithiol gyda'r cyhoedd, partneriaid ac eraill

- 3.5 Codi ymwybyddiaeth o'r angen am wasanaethau cyfrwng Cymraeg a'r cyrff sy'n gweithredu ar ran y gwasanaethau hynny.
- 3.6 Cyfrannu'n sylweddol i ddatblygiadau strategaethau a chynlluniau yn lleol gan gynnwys Cynlluniau Cymunedol, Y Cynllun Sengl, Cytundeb Trydydd Sector sirol.
- 3.8 Codi proffil y berthynas bwysig rhwng yr economi lleol, ansawdd bywyd, yr amgylchedd, hyder cymunedau ac iaith y gymuned.
- 3.9 Cefnogi pobl leol i leisio barn am eu hanghenion fel siaradwyr a dysgwyr y Gymraeg
- 3.10 Cefnogi pobl leol i gyflwyno safbwyntiau i gynllunwyr gwasanaethau gan gynnwys yr Awdurdod Lleol a'r Bwrdd Iechyd yn ogystal ag eraill.

4 Ymchwilio i gyfleoedd newydd i ddarparu gwasanaethau sy'n hunangynhaliol

- 4.1 Cwblhau ymchwil ac asesiadau manwl er mwyn adnabod cyfleoedd perthnasol ac arloesol i ddatblygu gwasanaethau cyfrwng Cymraeg sy'n hunangynhaliol ac yn manteisio ar werth economaidd y Gymraeg yn lleol
- 4.2 Adnabod elfennau o waith presennol y Fenter a allai weithredu ar raddfa fwy uchelgeisiol fel mentrau cymdeithasol.
- 4.3 Hyrwyddo a datblygu ymhellach ein Gwasanaeth Gofal Plant sydd bellach yn wasanaeth llwyddiannus sy'n cyflogi dros 70 o weithwyr.
- 4.4. Cwblhau ymchwil ac ymgynghoriadau manwl er mwyn asesu dichonolrwydd sefydlu cartref parhaol i'r Fenter a fyddai'n ganolbwynt i wasanaethau cyfrwng Cymraeg y sir ac yn gefnogaeth i drawstoriad o fudiadau.
- 4.5 Ymchwilio i ffynonellau cyllid amrywiol ac ymgeisio am gyllid er mwyn gwireddu amcanion y Fenter.
- 4.6 Defnyddio adnoddau yn y modd mwyaf effeithiol er mwyn sicrhau'r budd pennaf.

5 Cynnal a datblygu sefydliad sy'n gweithredu'n effeithiol, gyda llywodraethiant cryf ac sy'n ystyried a diogelu lles ei gwirfoddolwyr a gweithwyr

- 5.1 Cyflawni Marc Ansawdd *Trusted Charity Mark* Lefel 1
- 5.2 Parhau i weithredu'r rhaglen adolygu gweithdrefnau a pholisïau blynyddol sydd eisoes yn digwydd gan gynnwys Llawlyfr Staff ac Ymddiriedolwyr a pholisïau eraill
- 5.3 Sicrhau cyllid digonol er mwyn cynnal ein gwasanaethau presennol yn effeithiol
- 5.4 Pwrcasu Gwasanaeth Cefnogi Adnoddau Dynol
- 5.5 Datblygu a mawbwysiaidau polisiau a gweithdrefnau newydd perthnasol
- 5.6 Cynnal ac adolygu gweithdrefnau rheoli risg y Fenter
- 5.7 Datblygu Polisi Llesiant ar gyfer gweithwyr a gwirfoddolwyr yn ogystal ag hyfforddiant a gweithdrefnau perthnasol lle bo'n briodol.

Cynllun Gweithredu

Gweler ein Cynllun Gweithredu blynyddol sy'n cynnwys manylion manwl am y ffordd rydym yn bwriadu cyflawni'r amcanion uchod yn ystod y cyfnod hynny. Mae'r cynllun yn cynnwys y targedau unigol y bwriedir eu cyflawni yn nhermau ein hamcanion amrywiol. Mae'r Cynllun Gweithredu yn ddogfen allweddol wrth gynllunio rhaglenni gwaith swyddogion a sicrhau eu bod yn ymwybodol o'r ffordd mae eu gwaith yn adlewyrchu'r amcanion a'r brif nod sy'n llosgweddol i'n holl wasanaethau. Fe fydd y Cynllun Gweithredu hefyd yn ein cynorthwyo i benderfynu pa brosiectau unigol sy'n cyfrannu'n effeithiol tuag at gwrdd â'r prif nod ac a oes angen addasu prosiectau neu ddatblygu prosiectau gwahanol. Byddwn yn adrodd ar gynnydd y Cynllun Gweithredu yn chwarterol i'r Bwrdd Rheoli ac yn addasu'r Cynllun lle bo'n briodol ac wrth i gyfleoedd newydd ddatblygu.

Dangosyddion Perfformiad Allweddol

Dangosyddion Perfformiad Allweddol Lefel Uchel

Cynnydd yn y defnydd o'r Gymraeg ar draws cymunedau Sir Caerffili yw prif nod Menter Iaith Sir Caerffili ar gyfer cyfnod y Cynllun Corfforaethol hwn. Wrth ystyried hwn, y dangosyddion lefel uchel mwyaf defnyddiol sy'n ymwneud a defnydd y Gymraeg yw canlyniadau'r cyfrifiad a'r wybodaeth fanwl ar lefel wardiau lleol. Yn ogystal, fe fydd yn bwysig i ni fel sefydliad i ystyried unrhyw ymchwil a wneir gan Uned Ymchwil Llywodraeth Cymru a chyrrff eraill megis Prifysgolion a chwmnïau ymchwil. Fe fydd unrhyw arolygon sy'n ystyried defnydd o'r Gymraeg o fewn cymunedau yn allweddol wrth fesur effaith ein gweithgareddau ar y defnydd hynny ac i ba raddau mae'r math o weithgareddau a darperir yn cyflawni ein prif nod.

Dangosyddion Perfformiad Allweddol Eraill

Mae'r Fenter yn cyflawni gwaith a phrosiectau ar ran nifer o sefydliadau ar hyn o bryd ac mae monitro a mesur canlyniadau yn ganolog i'r gwaith hwnnw. Rydym wedi arfer â mesur allbynnau meddal, ansoddol, a meintiol trwy ein gwaith er mwyn asesu a phrofi bod gweithgareddau a phrosiectau yn cyrraedd eu nodau ac amcanion fwriedig. Trwy ddatblygu targedau uchelgeisiol a pherthnasol rydym wedi dynodi nifer o Ddangosyddion Perfformiad sy'n addas ac yn unigryw i bob elfen o'n gwaith. Byddwn felly yn monitro ac yn mesur nifer o Ddangosyddion Perfformiad gan gynnwys:

- Nifer o weithgareddau/cyfleoedd
- Nifer o fuddiolwyr
- Nifer o wirfoddolwyr
- Nifer sy'n cofnodi cynnydd mewn hyder wrth ddefnyddio'r Gymraeg
- Nifer sy'n cofnodi cynnydd mewn ymwybyddiaeth o wasanaethau cyfrwng Cymraeg yn lleol
- Cynnydd yn nhrosiant neu lefelau codi arian

Byddwn yn ystyried y DPAau hyn yn gyson ac yn asesu a ydynt yn parhau i fod yn effeithiol er mwyn mesur cynnydd yn nhermau'r canlyniadau a fwriadwyd. Yn ogystal, fe fydd gweithwyr yn ymwybodol ac yn gyfarwydd â'r DPAau sy'n berthnasol i'w rhaglenni gwaith unigol ac yn deall sut maent yn cyfrannu at brif nod y Fenter.

Cynulleidfaoedd Targed

Prif gynulleidfa darged Menter Iaith Sir Caerffili yw trigolion y sir. Nodir isod y grwpiau oedran penodol rydym yn ystyried wrth gynllunio ar gyfer ein cynulleidfaoedd. Byddwn yn ystyried anghenion amrywiol y grwpiau hyn yng nghydestun ehangach cynllunio ieithyddol ac yn benodol gwaith a ddatblygwyd yn Catalonia sef yr egwyddor o Mudas Ieithyddol. Mae'r egwyddor yn adnabod sawl croesffordd ieithyddol allweddol ym mywydau unigolion. Rydym yn awyddus i gefnogi, arfogi a dylanwadu ar unigolion yn ystod y cyfnodau hyn lle gwneir dewisiadau ieithyddol pwysig. Nodir isod y cyfnodau allweddol ac rydym yn awyddus bod ein gwasanaethau yn medru chwarae rôl flaenllaw yn ystod y cyfnodau hyn:

- Blynyddoedd cynnar – Meithrin a chynradd
- Cyfnod ysgol gynradd
- Ysgol uwchradd – gwasanaethau ieuencid
- Addysg bellach/uwch
- Dewis gyrfa / canfod gwaith
- Ffeindio partner
- Dechrau teulu
- Bywyd teuluol
- Ymddeol /dilyn diddordebau

Er mwyn dylanwadu yn ystod y cyfnodau hyn rydym wedi adnabod nifer o elfennau sy'n allweddol ar gyfer grwpiau oedran penodol a fydd yn ein cynorthwyo ni wrth ddatblygu gwasanaethau ar gyfer ein cynulleidfaoedd targed:

Blynyddoedd Cynnar a Theuluoedd

- Parhau i gyfrannu at y Cynllun Strategol Lleol ar gyfer Addysg Cyfrwng Cymraeg a chynrychioli'r Fenter ar Fforwm Strategol Addysg Gymraeg Sir Caerffili
- Hyrwyddo grwpiau Mudiad Meithrin a Chymraeg i Blant
- Atgyfnerthu'r ddarpariaeth addysg ddwyieithog trwy bontio rhwng iaith yr ysgol a'r gymuned.
- Rhoi gwerth cymdeithasol i'r iaith.
- Rhoi delwedd gyfoes i'r Gymraeg a chodi ymwybyddiaeth o weithgareddau Cymraeg eu hiaith.
- Cydweithio yn agos â RHAG a chyfrannu at ddatblygiadau addysg leol.
- Parhau i chwarae rôl flaenllaw yn natblygiad strategol gofal plant cyfrwng Cymraeg y Sir gan gynnwys y Cynnig Gofal Plant i Gymru.
- Parhau i ddatblygu a rheoli Cynlluniau Gofal Plant tu allan i oriau ysgol cyfrwng Cymraeg.
- Cyfrannu at ddatblygiad a darpariaeth Canolfan Plant Integredig Cymraeg ym Mwrdeistref Sirol Caerffili.
- Parhau i gydweithio a datblygu prosiectau mewn partneriaeth agos a phrosiect Cymraeg i Blant
- Parhau i ddarparu cyfleoedd chwarae a hamdden cyfrwng Cymraeg

Plant a Phobl Ifanc

- Amlhau'r cyfleoedd i ddefnyddio'r Gymraeg y tu allan i'r ysgol.
- Cydweithio'n agos ag ysgolion cyfrwng Cymraeg er mwyn cefnogi'r Siarter Iaith yn lleol
- Cydweithio'n agos ag ysgolion cyfrwng Saesneg er mwyn cefnogi Cymraeg Campus yn lleol
- Atgyfnerthu'r ddarpariaeth Gymraeg mewn cyfnod o sefydlogi'n ieithyddol.
- Magu ymwybyddiaeth o ddiwylliant cyfoes Gymraeg.
- Annog pobl ifanc i fod yn arweinwyr.
- Pwysleisio defnydd yr iaith fel sgil ac arf i ddarganfod cyflogaeth.
- Parhau fel partner a rheolwr yng Nghynllun Ieuenctid Caerffili gan gefnogi'r Swyddog Ieuenctid fel aelod o staff y Fenter.
- Parhau i fod yn bartner blaenllaw i Wasanaeth Ieuenctid Sir Caerffili gan ymdrechu i sicrhau fod anghenion pobl ifanc sy'n siarad Cymraeg yn flaenoriaeth i ddarparwyr a llunwyr polisi o fewn y sir.
- Parhau i ddatblygu'r bartneriaeth rhwng y Fenter, Urdd Gobaith Cymru a'r Awdurdod Lleol er mwyn cynyddu a gwella'r ddarpariaeth cyfrwng Cymraeg i bobl ifanc.
- Datblygu, cynnal a chwblhau ymgynghoriadau a phobl ifanc y sir er mwyn diffinio anghenion pobl ifanc sy'n siarad Cymraeg.
- Cydweithio'n agos â Gwasanaeth Ieuenctid y sir a'r Urdd er mwyn datblygu hyfforddiant gwaith ieuenctid cyfrwng Cymraeg er mwyn cynhyrchu mwy o weithwyr ieuenctid gyda chymhwyster sy'n siarad Cymraeg.
- Parhau i ddatblygu ac ehangu ein gwaith yn y maes digidol a thechnoleg trwy ddarparu cyfleoedd i blant a phobl ifanc i ddefnyddio'r Gymraeg o fewn y maes hwn.

Oedolion Ifanc 19-25 oed

- Dod yn annibynnol am y tro cyntaf yn rhydd o ddylanwad rhieni.
- Ehangu'r cyfle i ymarfer y Gymraeg ar ôl gadael y system addysg.
- Parau ifanc yn dewis iaith eu cartref.
- Rhieni ifanc yn dewis iaith eu plant. Hyrwyddo prosiect Cymraeg i Blant ac egwyddorion magu plant yn ddwyieithog.
- Bwrw gwreiddiau mewn cymuned.
- Datblygu'n arweinwyr yn eu cymunedau.
- Defnyddio'r iaith yn y gweithle.
- Gwirfoddolwyr yn eu cymunedau

Oedolion 26+

- Arweinwyr cymdeithasol.
- Llunwyr agweddau.
- Rhieni.
- Perchnogion Busnes a'u gweithwyr
- Hyrwyddwyr cymunedol.
- Gwirfoddolwyr.
- Parhau i ddarparu ac ehangu'r cyfleoedd cymdeithasol ac addysgiadol ar gyfer oedolion sy'n dysgu Cymraeg.
- Oedolion sydd wedi ymddeol gydag amser i wirfoddoli dros y Gymraeg a rhannu profiadau

Yn ogystal â'n prif gynulleidfa darged, mae gennym rôl allweddol wrth ddatblygu partneriaethau gweithredol ac ymarferol o fewn y sectorau cyhoeddus, preifat a wirfoddol. Yn sgil hwn felly byddwn yn ysbrydoli, hyrwyddo a chynorthwyo eraill i ddatblygu gwasanaethau cyfrwng Cymraeg yn ogystal ag ystyried anghenion siaradwyr a dysgwyr Cymraeg wrth iddynt weithredu. Nodir isod rhestr o'n partneriaid allweddol.

Partneriaid Allweddol

Mae gweithio mewn partneriaeth yn greiddiol i'n gwerthoedd ni ac mae pob elfen o'n gwaith wedi ei seilio ar gyd-gynllunio effeithiol. Trwy'r egwyddor hwn rydym yn sicrhau'r defnydd gorau o arbenigedd ac adnoddau. Rydym yn gyfrifol am gydlynu Fforwm Iaith Sir Caerffili ac mae gan y Fforwm rôl allweddol yn y broses o gynllunio gwasanaethau a gweithgareddau cyfrwng Cymraeg ar draws y Sir. Mae amrywiaeth o bartneriaid blaenllaw yn aelodau o'r Fforwm ac wedi ymrwymo i brif amcanion y Fforwm, sef cyd-gynllunio gwasanaethau cyfrwng Cymraeg ar lefel sirol.

Yn ogystal â'r rhwydweithiau naturiol ac amlwg mae gennym berthynas agos iawn a'r Trydydd Sector ehangach yn y sir ac yn trafod yn gyson a chyrrff sydd fel arfer yn gweithredu trwy gyfrwng y Saesneg yn unig. Mae'r berthynas hwn yn allweddol er mwyn gwybod beth a ddarperir yn y maes yn lleol yn gyffredinol ond er mwyn dylanwadu ar y cyrrff hyn i ddarparu'n Gymraeg neu ddatblygu partneriaeth newydd sy'n arwain at well gwasanaethau cyfrwng Cymraeg ar gyfer teuluoedd y sir. Byddwn yn parhau i gynnal a datblygu'r holl bartneriaethau a nodir isod yn ogystal â Meithrin rhai newydd ac arloesol:

Prif bartneriaid Menter Iaith Sir Caerffili

- Llywodraeth Cymru
- Cyngor Bwrdeistref Sirol Caerffili
- Llyfrgelloedd
- Mentrau Iaith y De Ddwyrain
- Mentrau Iaith Cymru
- Fforwm Iaith Sir Caerffili
- CADW
- Cymdeithas Sefydliadau Gwirfoddol Gwent
- Colegau Addysg Bellach
- Ysgolion
- Prifysgol De Cymru
- Mudiad Meithrin
- Yr Urdd
- Cymraeg i Blant
- Dysgu Cymraeg Gwent
- Rhieni Dros Addysg Gymraeg
- Gyrfa Cymru
- Mudiadau Gwirfoddol amrywiol
- Merched y Wawr
- Papur Bro, CwmNi
- Addysg Oedolion Cymru
- Eglwysi / Capeli
- Heddlu Gwent
- Gwasanaeth Tân ac Achub De Cymru
- Bwrdd Iechyd Prifysgol Aneurin Bevan
- Cyngor y Celfyddydau
- Head4Arts
- Fforwm Busnes Caerffili
- Cyngorau Tref a Chymuned
- Busnesau

Y Gymuned Leol

Rheolir Menter Iaith Sir Caerffili gan Fwrdd Rheoli profiadol ac uchelgeisiol o wirfoddolwyr. Daw'r aelodau o gymunedau ar draws Sir Caerffili ac mae eu harweiniad a'u mewnbwn i ddatblygiad a rheolaeth effeithiol ein gwaith yn allweddol.

Mae'r cyfraniad sylweddol hwn gan wirfoddolwyr yn sicrhau taw gofynion pobl leol sy'n llywio ein gwaith. Yn ogystal, rydym yn recriwtio ac yn cefnogi gwirfoddolwyr ar draws ein gwasanaethau a'n gweithgareddau fel bod gwirfoddolwyr yn cyfrannu'n sylweddol ym mhob elfen o'n gwaith. Rydym yn recriwtio ac yn cefnogi gwirfoddolwyr yn barhaol yn ystod y flwyddyn er mwyn sicrhau eu mewnbwn wrth gynllunio a darparu gwasanaethau ond hefyd er mwyn cynnig cyfleoedd ystyrlon trwy gyfrwng y Gymraeg i bobl leol.

Mae eu cyfraniad yn ehangu ar ein gallu ni i ddarparu ond mae'r profiad o wirfoddoli o fewn trawstoriad o weithgareddau yn cynnig cyfle i ddatblygu sgiliau a dealltwriaeth newydd trwy gyfrwng y Gymraeg.

Yn ogystal â denu gwirfoddolwyr i'n gwaith, wrth gynllunio prosiectau a gwasanaethau byddwn yn parhau i ddod â rhanddeiliaid a phobl leol at ei gilydd er mwyn annog cymunedau i gymryd perchnogaeth o ddatblygiadau newydd.

Teimlwn ei fod yn allweddol fod trigolion lleol yn derbyn cyfle i leisio barn ar ddatblygiadau newydd neu ymateb i fwllch mewn gwasanaethau.

Cynllun Marchnata

Ein huchelgais hir dymor yw sicrhau fod: ***Menter iaith Sir Caerffili yn cael ei hadnabod fel arbenigwr ieithyddol ac yn bwynt cyswllt cyntaf i'r cyhoedd ar faterion yn ymwneud a'r Gymraeg a gwasanaethau cyfrwng Cymraeg yn Sir Caerffili.***

Mae gennym Gynllun Marchnata manwl er mwyn cyflawni'r uchelgais hwn a nodir isod prif amcanion y cynllun hwnnw:

- Sicrhau fod y cyhoedd yn ymwybodol o rôl Menter Iaith Sir Caerffili ac yn ymwybodol o'r gwasanaethau a ddarperir gennym.
- Atgyfnerthu rhwydweithio a chyfathrebu trwy sicrhau ein bod yn ymwybodol o sut gall Mentrau Iaith Cymru ein cefnogi a'n cynorthwyo yn ein gwaith o ddydd i ddydd.
- Atgyfnerthu a datblygu ein dulliau marchnata ymhellach trwy wneud y defnydd gorau posib o'n gwefan, system echlysur, rhwydweithiau cymdeithasol a rhwydweithiau lleol.
- Ystyried yn gyson ein dulliau brandio.
- Codi ymwybyddiaeth sefydliadau allweddol o brosiectau a meysydd gwaith y Fenter a'u diweddarau'n gyson ar ddatblygiadau a llwyddiant ein prosiectau.
- Cydweithio â sefydliadau partner er mwyn cyd-gynllunio a chyd-hyrwyddo ymgyrchoedd marchnata pwrpasol i godi ymwybyddiaeth grwpiau targed o'r Gymraeg.

Mae Cynllun Marchnata Menter Iaith Sir Caerffili wedi'i selio ar y nodweddion canlynol:

- **Adnabod y dulliau a'r sianelau marchnata:** Rhennir y cynllun yn is-grwpiau: Perthynas â'r Cyhoedd/Cyfathrebu, Digwyddiadau Cyhoeddus, Ymgyrchoedd Marchnata, Nwyddau Marchnata a Marchnata Digidol.
- **Segmentu'r Gynulleidfa:** Er mwyn marchnata'n effeithiol, mae'r Cynllun Marchnata yn adnabod grwpiau penodol ac yn ystyried y cyfnodau allweddol ym mywyd unigolion sy'n effeithio ar eu patrymau iaith e.e. Oedran Meithrin a Chynradd, dechrau teulu, ymddeol. Byddwn yn datblygu technegau marchnata sy'n adlewyrchu anghenion a phatrymau defnydd iaith y grwpiau amrywiol hyn.
- **Cyfleoedd Marchnata:** Nodir rhestr o gyfleoedd yn ystod blwyddyn arferol lle mae'n bosib marchnata gwasanaethau amrywiol y Fenter.
- **Gwerthuso:** Cynhwysir amlinelliad o sut y bwriedir mesur effaith y Cynllun Marchnata

Strwythur Rheoli

Er mwyn cyflawni'r nod ac amcanion o fewn y Cynllun hwn mae'n hanfodol ein bod yn diogelu ac yn datblygu'r strwythur rheoli a staffio sydd gyda ni'n bresennol. Dengys y diagram isod ein strwythur presennol sy'n cefnogi'n effeithiol y prosiectau a ddatblygir.

Datblygwyd y strwythur hwn yn dilyn ymarferiad Gwerthusiad Swyddi manwl yn 2013 a theimlir ei fod yn adlewyrchu anghenion y Fenter ac yn ein galluogi ni i weithredu ac i gyfathrebu'n effeithiol. Mae'r prosesau rheoli a chyfathrebu isod yn cefnogi'r strwythur:

Bwrdd Rheoli o Gyfarwyddwyr/Ymddiriedolwyr

Mae'r Bwrdd yn cwrdd yn fisol gyda'r Prif Swyddog ac yn derbyn adroddiad cynnydd ac adroddiad ariannol. Mae'r Gyfarwyddwyr yn gweithredu er mwyn cyflawni prif nod ac amcanion y Fenter ac yn gyfrifol am reolaeth strategol Menter Iaith Sir Caerffili.

Cadeirydd y Fenter sy'n gweithredu fel Rheolwr Llinell y Prif Swyddog ac mae Trysorydd y Fenter yn cwrdd yn gyson gyda'r Prif Swyddog er mwyn monitro cyllidebau a'r sefyllfa ariannol. Yn ogystal, yn flynyddol mae aelodau o'r Bwrdd Rheoli yn cynnal cyfarfodydd rheoli perfformiad gyda phob aelod o staff yn unigol.

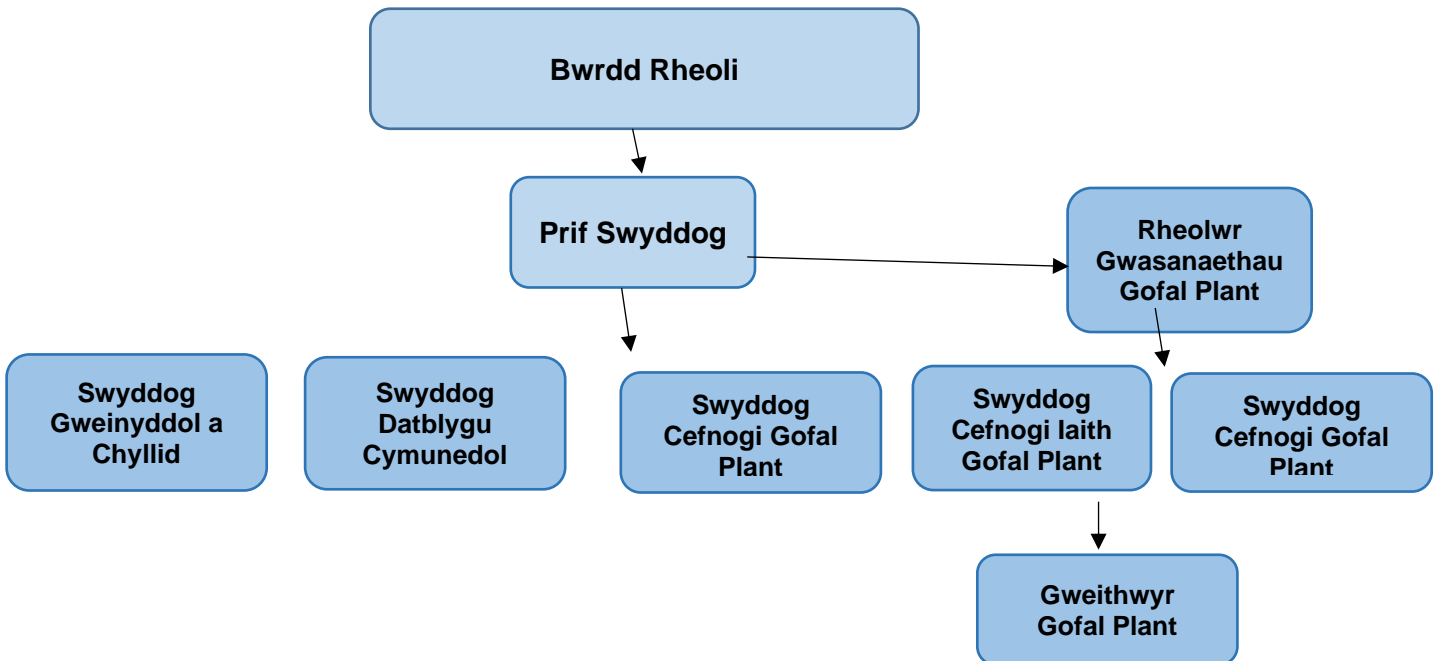
Ar adegau, fe fydd Cyfarwyddwyr yn sefydlu Is-bwyllgorau yn nol yr angen er mwyn ystyried materion penodol neu gwblhau darn o waith. Y Bwrdd sy'n cytuno ar strategaeth hir dymor y Fenter ac yn diffinio ei phrif nod ac amcanion sy'n adlewyrchu'r Cynllun hwn a'r Cynllun Gweithredol byr dymor.

Prif Swyddog

Y Prif Swyddog yw Rheolwr Llinell y tîm o staff craidd ac yn ymateb i anghenion y Fenter o ddydd i ddydd. Yn ogystal, mae'r Swyddog Gwasanaethau Plant a Theuluoedd hefyd yn gweithredu fel Rheolwr Llinell ar gyfer ein gweithlu gofal plant rhan amser.

Mae'r Rheolwyr Llinell yn cynnal cyfarfodydd rheoli gwaith yn chwarterol yn ogystal â threfnu cyfarfodydd staff misol a chyfarfodydd gyda grwpiau penodol o staff yn ôl yr angen.

Mae'r prosesau hyn yn sicrhau fod pob aelod o staff yn gyfarwydd â, ac yn ymrwmo i'r Cynllun hwn. Yn ogystal, mae'r Prif Swyddog yn trafod gyda phob aelod o staff sut mae eu rhaglenni gwaith yn cefnogi nod ac amcanion y Fenter a'r allbynnau a ddisgwylir. Ceir cytundeb hefyd pa ddangosyddion perfformiad a ddefnyddir er mwyn mesur cynnydd.



Cynllunio Ariannol a Ffrydiau incwm newydd

Yn flynyddol mae Bwrdd Rheoli'r Fenter yn cymeradwyo cyllideb flynyddol ac yn derbyn diweddariadau ar y gyllideb honno yn chwarterol. Yn ogystal â'r gyllideb flynyddol mae'n flaenoriaeth yn ystod y cyfnod i ystyried a manteisio ar ffrydiau incwm newydd.

Yn arbennig, bwriedir datblygu dulliau cynhyrchu incwm ein hunain, er enghraifft drwy ehangu ein darpariaeth gofal plant, ystyried datblygu gwasanaeth cyfieithu cymunedol a gwerthu trawstoriad o wasanaethau. I gyd-fynd â hwn byddwn yn ystyried tendro am gytundebau, sicrhau grantiau pellach ac yn ymchwilio i ddulliau codi arian mwy amgen, er enghraifft cyllid torfol.

Yn y gorffennol, rydym wedi bod yn llwyddiannus iawn yn sicrhau grantiau gan amrywiaeth eang o ffynonellau ond bwriedir ystyried y rhaglenni grant isod yn ystod y cyfnod dan sylw:

- Cronfeydd y Loteri – Pawb A'i Le a'r Gronfa Treftadaeth
- Plant Mewn Angen
- Cronfeydd a grantiau gan adrannau eraill Llywodraeth Cymru
- Ymddiriedolaethau e.e. Esmee Fairburn, Paul Hamlyn Foundation, Henry Smith
- Cronfa Gwirfoddoli yng Nghymru
- Cronfa Gwirfoddoli leol

Yn unol â'n hamcanion ar gyfer 2022-25, mae Menter Iaith Sir Caerffili yn awyddus i glustnodi amser er mwyn ymchwilio i'r potensial o ddatblygu prosiectau neu fentrau newydd a fydd yn cynhyrchu ffynhonnell incwm newydd i'w fuddsoddi yn ein gwasanaethau neu er mwyn datblygu gwasanaethau newydd.